

**汉台区河东店镇  
国土空间规划  
(2021—2035年)**

**草案公示**

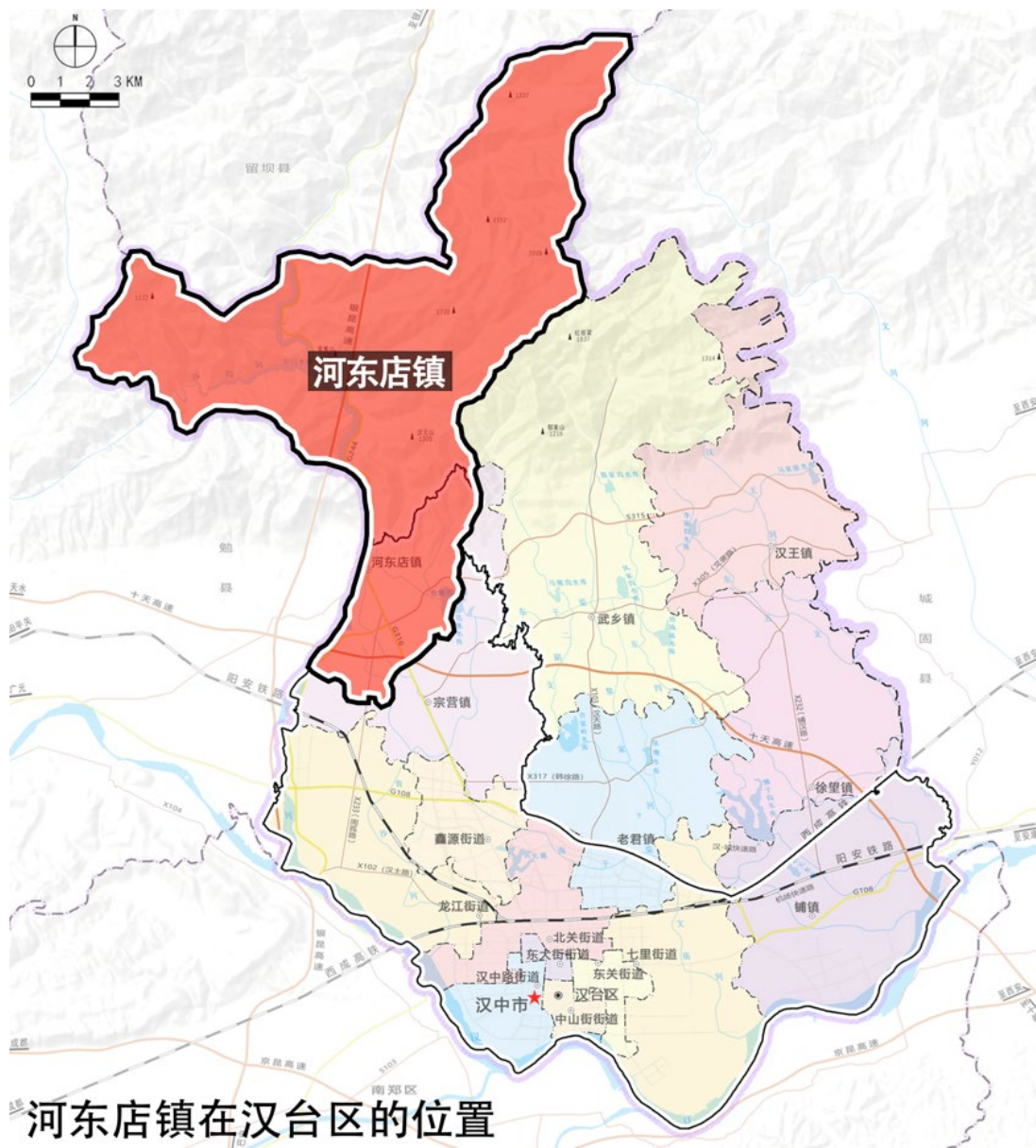
**河东店镇人民政府**

# 01

## 规划范围与期限

**规划范围：**分为**全域**和**镇区**两个层次。全域规划范围为河东店镇行政辖区内全部国土空间，总面积**137.10平方公里**。镇区规划范围包括河东店村、周寨村和张寨村三个村，范围面积**974.86公顷**。

**规划期限：**规划期限为**2021-2035年**，规划基期为2020年，近期目标年为2025年，远期目标年为2035年。



河东店镇在汉台区的位置

落实陕西省、汉中市、汉台区发展战略，履行使命担当，打造“秦岭南麓生物多样性保护和重要水源涵养区、‘褒河品牌’特色农产品生产基地、陕西省文化旅游名镇”。

## 秦岭南麓生物多样性保护和重要水源涵养区

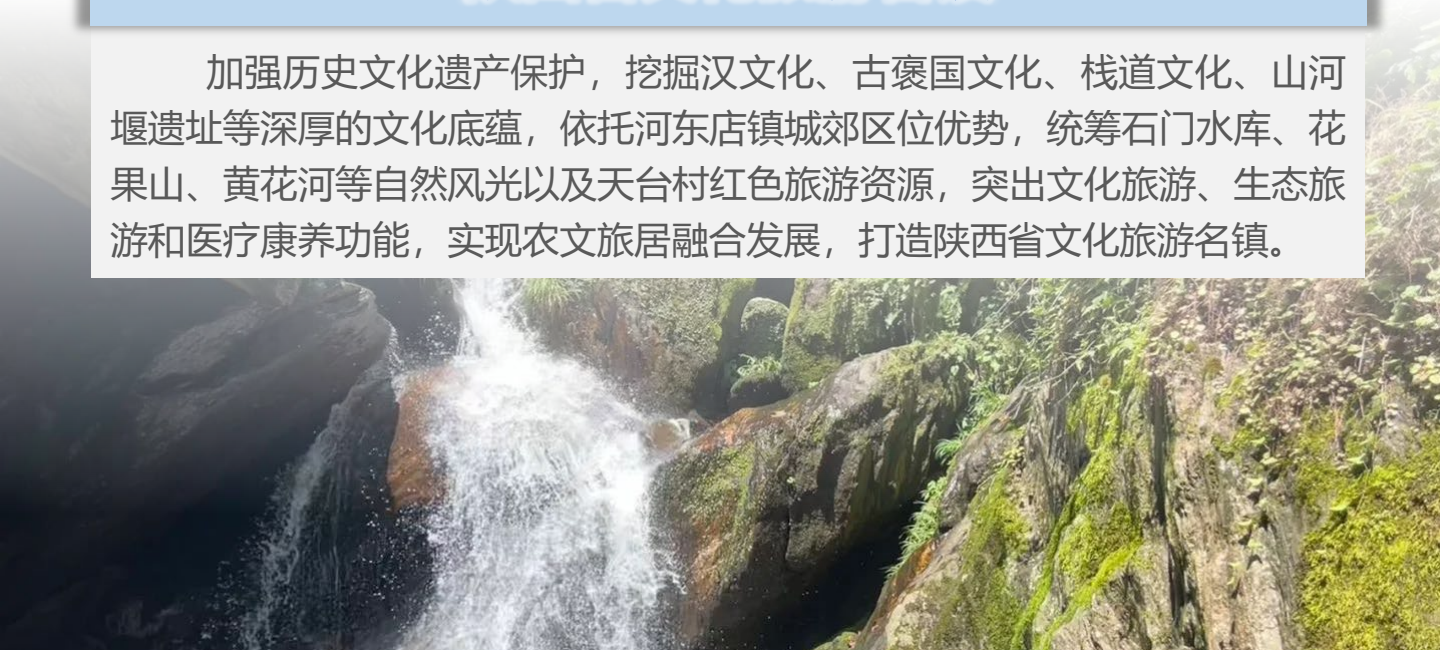
加强秦岭山地生态保护和修复，全面加强水土保持、水源涵养和生物多样性保护。强化秦岭河流水源地保护，畅通褒河、沙沟河、黄花河等北通秦岭、南联汉江的水系生态廊道，确保优越的秦岭生态得到永续保护。

## “褒河品牌”特色农产品生产基地

发挥作为省级乡村振兴示范镇的优势，优化耕地布局，完善农田设施配套，实施浅山丘陵区耕地提质改造，优化提升褒河蜜桔生产基地和中药材种植业，发挥“褒河+品牌”特色，带动有机农业、品牌农业、设施农业、智慧农业、观光农业发展。

## 陕西省文化旅游名镇

加强历史文化遗产保护，挖掘汉文化、古褒国文化、栈道文化、山河堰遗址等深厚的文化底蕴，依托河东店镇城郊区位优势，统筹石门水库、花果山、黄花河等自然风光以及天台村红色旅游资源，突出文化旅游、生态旅游和医疗康养功能，实现农文旅居融合发展，打造陕西省文化旅游名镇。

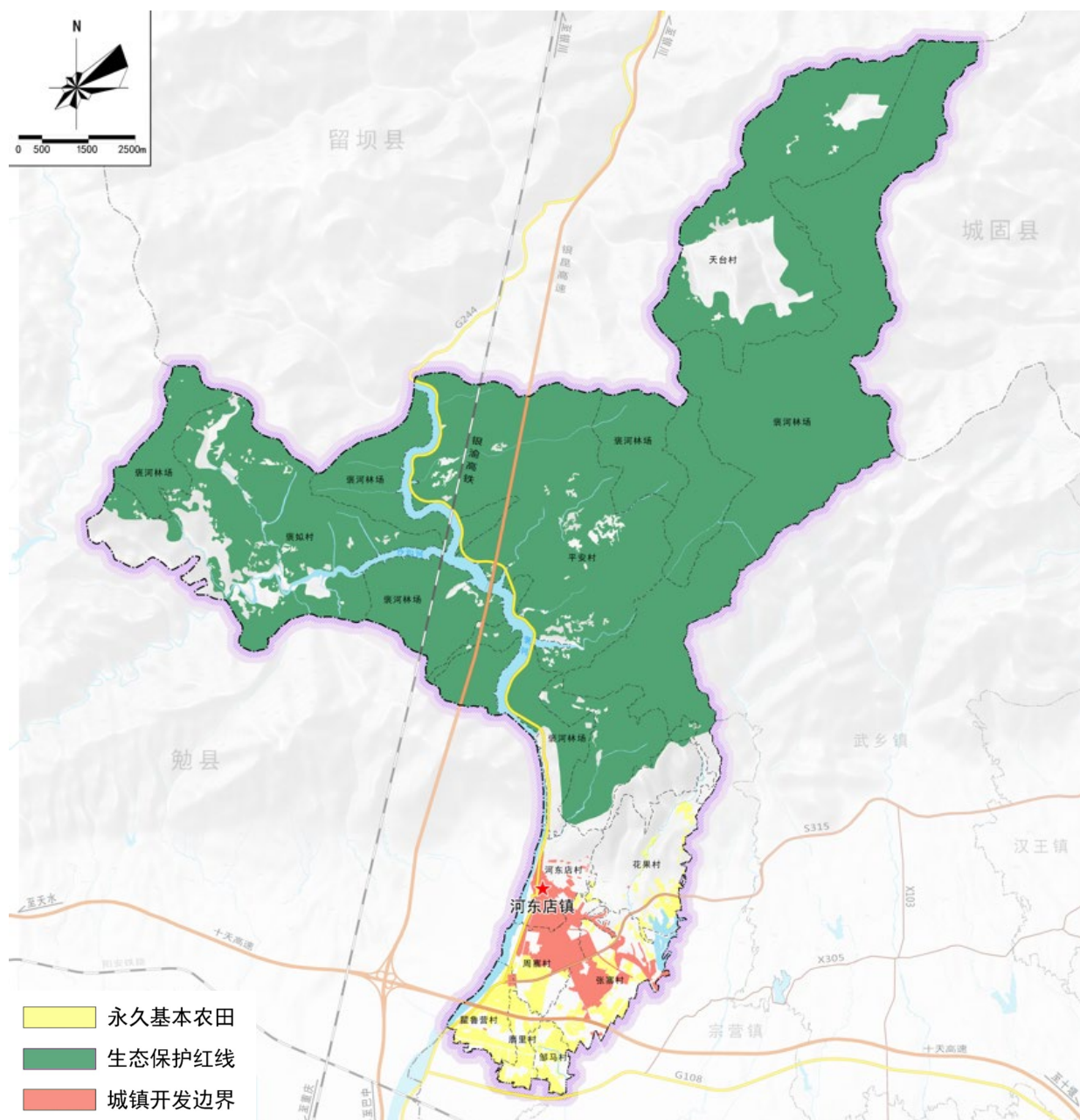




**耕地和永久基本农田保护红线：**耕地保护目标633.35公顷（9500.20亩），永久基本农田保护红线面积378.49公顷（5677.30亩）。

**生态保护红线：**生态保护红线面积10370.78公顷。

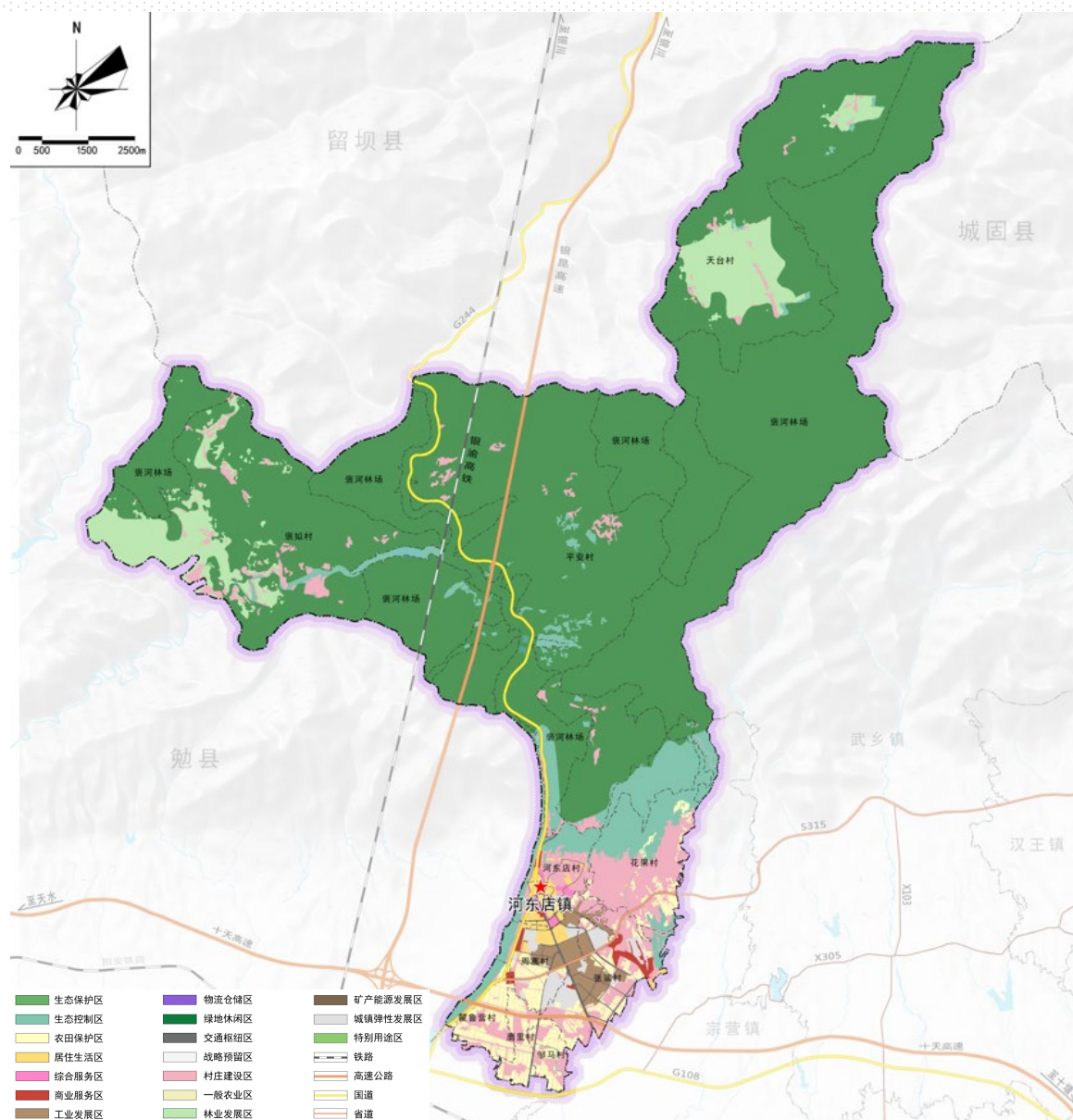
**城镇开发边界：**城镇开发边界面积437.04公顷，其中城镇集中建设区331.43公顷，城镇弹性发展区105.61公顷。



国土空间控制线规划图

统筹布局农业、生态、城镇等功能空间，加强全域全要素国土空间用途管制，细化落实上位规划确定的规划分区与管控要求，对镇域国土空间保护与利用做出总体安排和综合部署。

规划划定**生态保护区、生态控制区、农田保护区、城镇发展区、乡村发展区**等5类国土空间规划一级分区。

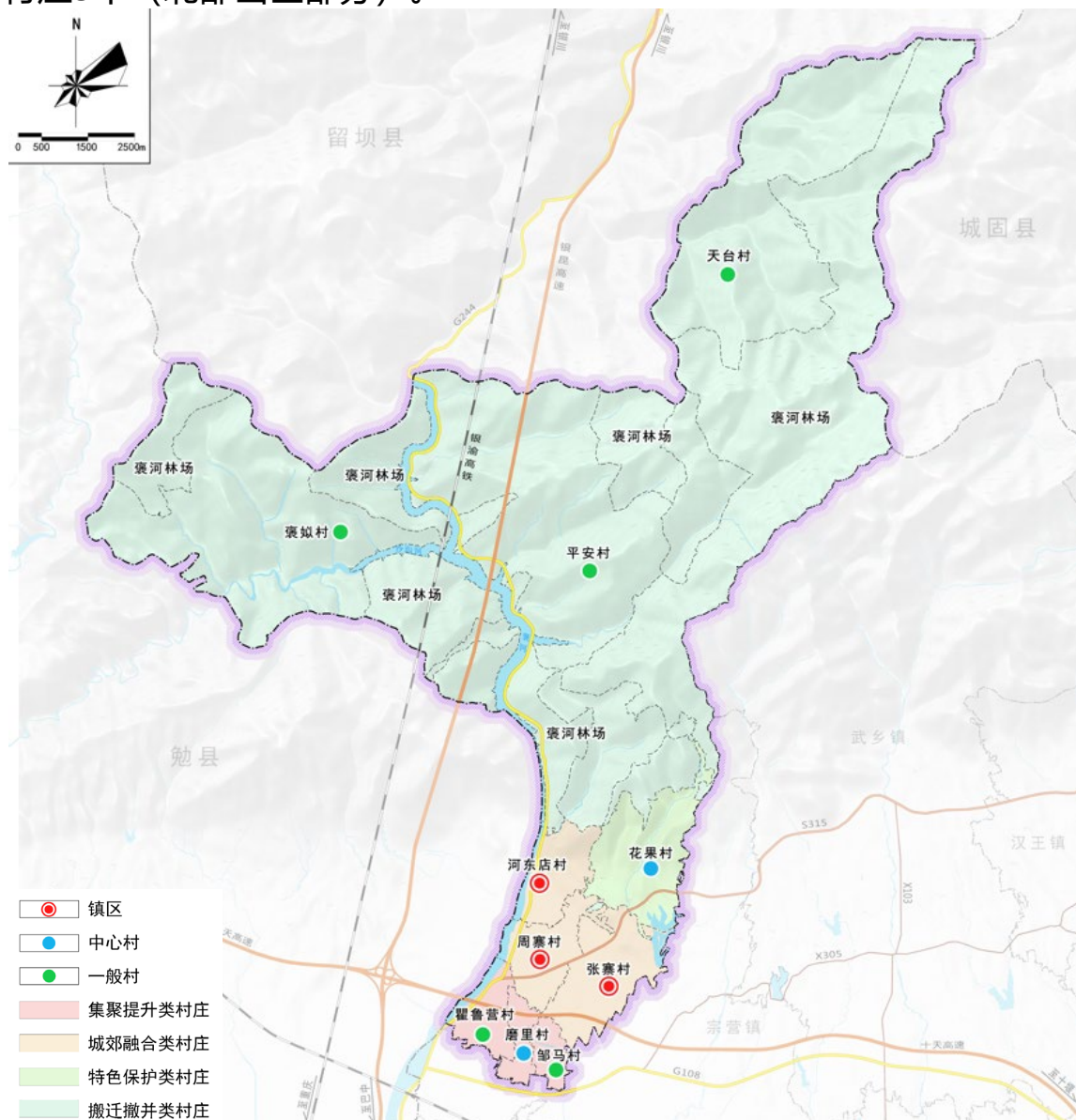


全域国土空间规划分区图

## 优化城乡空间布局

**镇村体系：**引导镇村体系优化布局，综合考虑发展潜力与规划定位，形成“镇区-中心村-一般村”三级镇村体系。

**村庄分类：**明确村庄分类，分类引导村庄布局，河东店镇集聚提升类村庄3个，城郊融合类村庄3个，特色保护类村庄1个，搬迁撤并类村庄3个（北部山区部分）。



全域村庄布点规划图

### □ 完善公共服务设施布局

分级分类配置各类公共服务设施，按照“镇-村”两级公服生活圈结构，引导公共服务向镇区、中心村集聚。分层级配置基础教育、医疗卫生、文化体育、社会福利设施，推进城镇要素共享、互通互融。

### □ 加强历史文化保护

保护全镇**1处世界文化遗产山河堰、1处国家级文物保护单位褒斜道石门及其摩崖石刻、1处省级文物保护单位新石门**。规划完善文物保护单位、历史建筑以及传统风貌建筑的普查、认定、公布及保护工作。

### □ 统筹资源开发利用保护

加快盘活存量建设用地，提高建设用地利用效率；切实推进造林绿化，加强湿地用途管控；严控用水总量，加强水源地保护，提高供水保障能力；优化矿产资源开发利用布局，有序推进矿产资源开发。

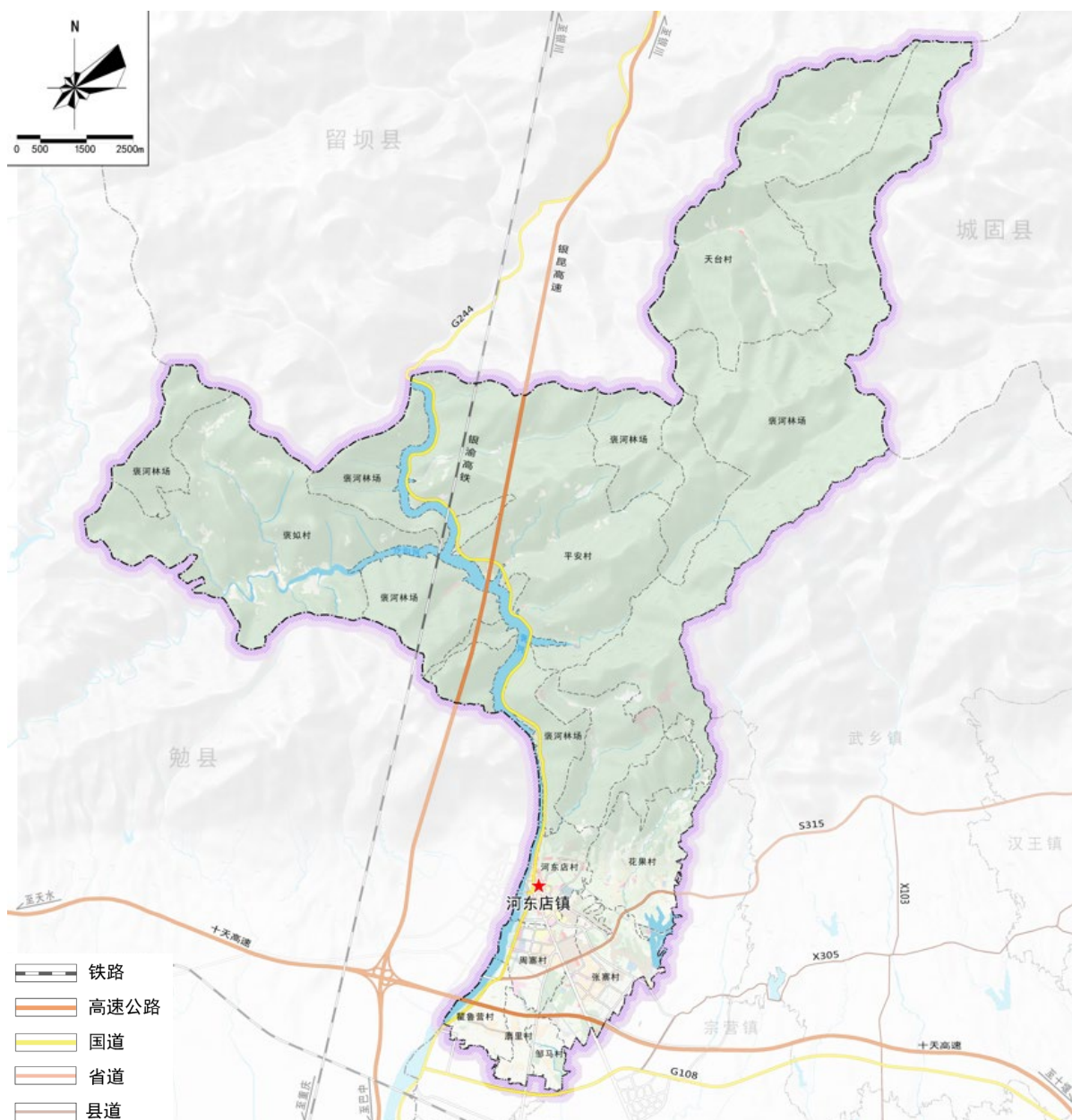
## 交通体系建设

**铁路：**镇域北侧预留银渝高铁、靖边-汉中铁路廊道。

**高速公路：**十（堰）天（水）高速、宝（鸡）巴（中）高速。

**国省道：**国道316、国道244、省道315。

**县道：**升级新增1条县道，为周孤路。



全域综合交通规划图

## □ 基础设施布局

**供水**

加强水源地管控；推动城乡一体化供水，城乡供水工程实现全覆盖，城镇供水普及率达到100%。

**污水**

优化排水体制；完善污水设施布局；预留雨水蓄滞空间和行泄通道。

**电力**

推动电源结构清洁化；完善输变电设施建设；明确电力走廊控制要求。

**通信**

扩大通信设施覆盖范围，推进光纤入户、优化无线网络覆盖，实现全域5G网络连续覆盖。

**燃气**

燃气气源以天然气为主，至2035年，河东店镇燃气实现全覆盖。

**供热**

提高供热普及率，镇区以集中供热为主，农村地区以分户供热为主。

**环卫**

规划河东店垃圾压缩转运站承担河东店镇的垃圾转运。

**邮政**

加强邮政基础设施建设，发展农村物流业，各村结合实际设置邮政服务点。

## 综合防灾减灾体系建设

### 完善防洪排涝治理体系

规划褒河防洪标准为50年一遇，内涝防治标准取30年一遇，农村地区防洪标准为10年一遇。

### 提升抗震防灾能力

全域按地震烈度VII度设防，完善地震应急救援和应急避难设施系统，紧急避震疏散场所人均有效避难面积不小于1平方米。

### 明确消防设施布局

完善消防灭火检测及救援指挥体系，规划镇区新建普通消防站1处，保障镇区及周边区域的消防救援。其他行政村建立群众自防自救组织、农村义务消防队伍等，并配置一定数量的灭火器材和设施。

### 完善人防工程体系

构建“镇级—村级”两级人防体系，结合镇人民政府设置1处镇级人防指挥中心，各行政村建立指挥点。

### 提升公共卫生防疫标准

构建“镇级—村级”两级防疫体系，结合镇人民政府设置1处镇级应急救援指挥中心，各行政村设置1处村级应急救援指挥中心。

## 目标定位

褒国文旅小镇  
滨江宜居小镇

## 人口规模

引导镇域人口逐步向镇区集聚，到2035年，镇区人口规模控制在2万人。

## 建设规模

至2035年，镇区城镇集中建设区面积为326.61公顷。

## 用地布局

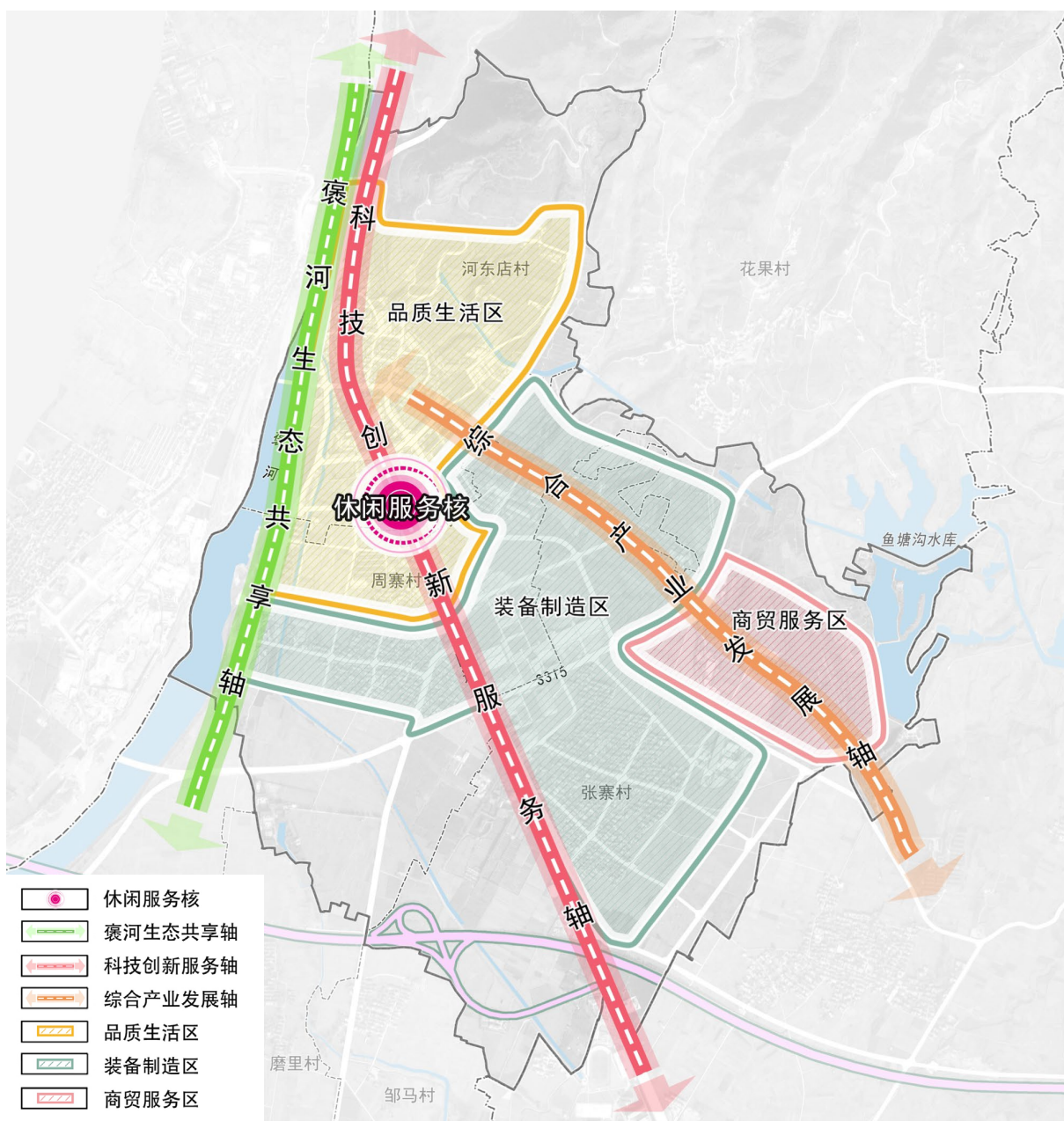
优化镇区用地布局，重点提升公共服务设施配置水平，合理规划产业用地，提升镇区活力。

## 构建“一核、三轴、三区”的空间结构

一核  
休闲服务核

三轴  
科技创新服务轴  
综合产业发展轴  
褒河生态共享轴

三区  
品质生活区  
装备制造区  
商贸服务区



镇区空间结构规划图

## 强化组织领导

### 加强党的领导

把党的领导贯彻到国土空间规划编制实施全过程各领域各环节。

### 落实党委和政府国土空间规划管理主体责任

强化规划严肃性，规划一经批准，任何部门和个人不得随意修改、违规变更。

## 加强规划传导

### 对详细规划编制指引和传导

按照全域覆盖、边界闭合、上下贯穿、编管协同的原则，划定全域详细规划编制单元，指导单元层面和实施层面详细规划编制。

## 完善评估监测预警机制

