

**汉台区宗营镇
国土空间规划
(2021—2035年)**

草案公示

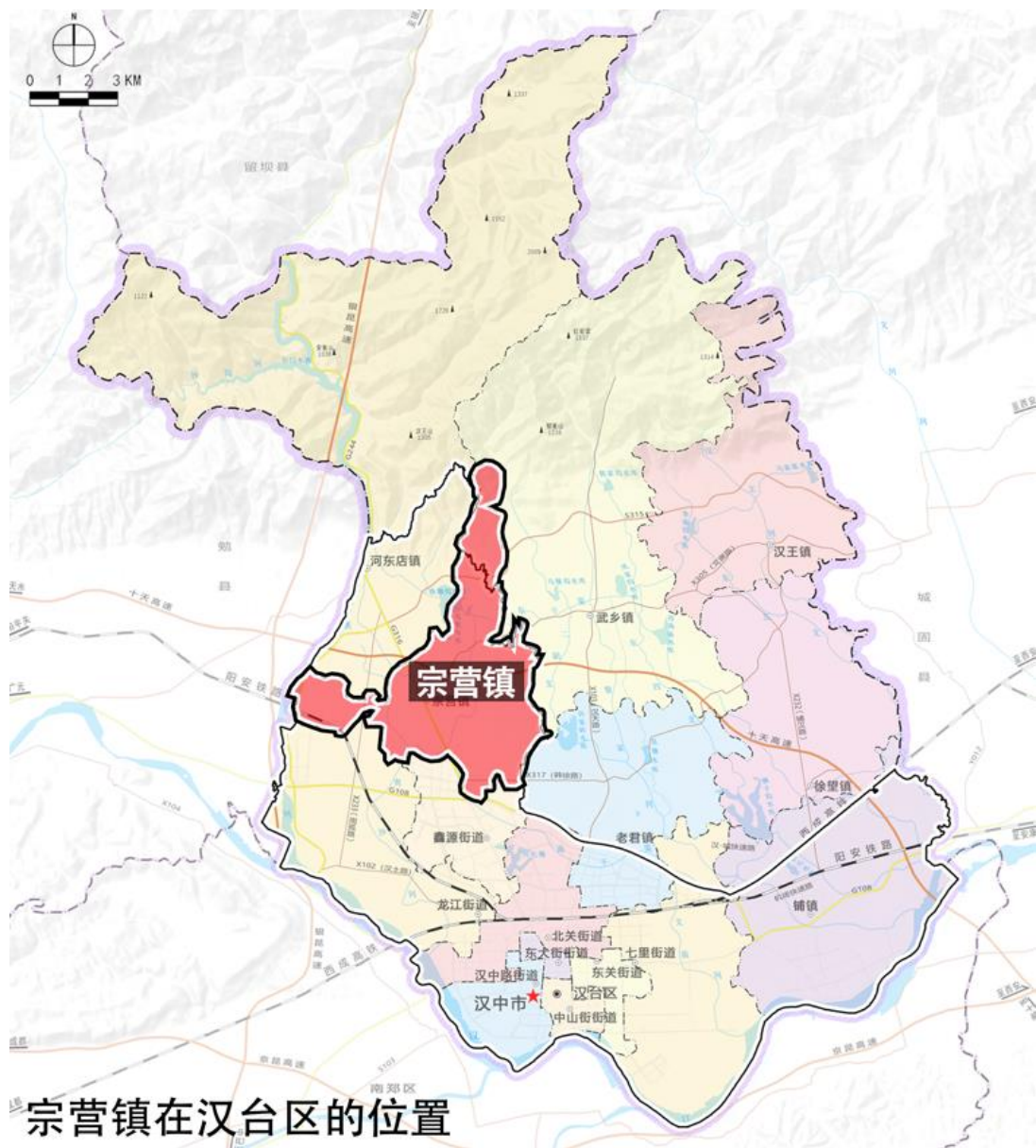
宗营镇人民政府

01

规划范围与期限

规划范围：分为**全域**和**镇区**两个层次。全域规划范围为宗营镇行政辖区内全部国土空间，总面积**34.56平方公里**。镇区规划范围涉及上街村、中街村等6个村的部分区域，范围面积**546.42公顷**。

规划期限：规划期限为**2021-2035年**，规划基期为2020年，近期目标年为2025年，远期目标年为2035年。



落实陕西省、汉中市、汉台区发展战略，履行使命担当，打造“农旅融合名镇、康养研学小镇、绿色工业重镇”。

农旅融合名镇

依托宗营镇城郊区位优势，结合现状“杨家山-马王庙-范家坪”吃住游乡村休闲旅游环线，充分挖掘范寨水库、青沙河等生态景观资源，发展“传统农业+休闲旅游”，打造一批乡村旅游示范村。

康养研学小镇

依托优良生态本底，结合汉中“秦巴民俗村”、汉中东方老年公寓等资源，突出民俗文化、康养休闲等功能。围绕汉中职业技术学院、汉中秦巴民俗村劳动教育实践基地，打造省级大中小学劳动教育实践基地，突出产学研融合。推进老旧工业用地的更新改造与提升，植入医疗健康产业功能。

绿色工业重镇

依托毗邻汉中经济技术开发区的区位优势，结合机械加工特色产业，形成机械加工产业集聚效应，延伸产业链条，打造特色机械加工的科研、开发、制造基地。



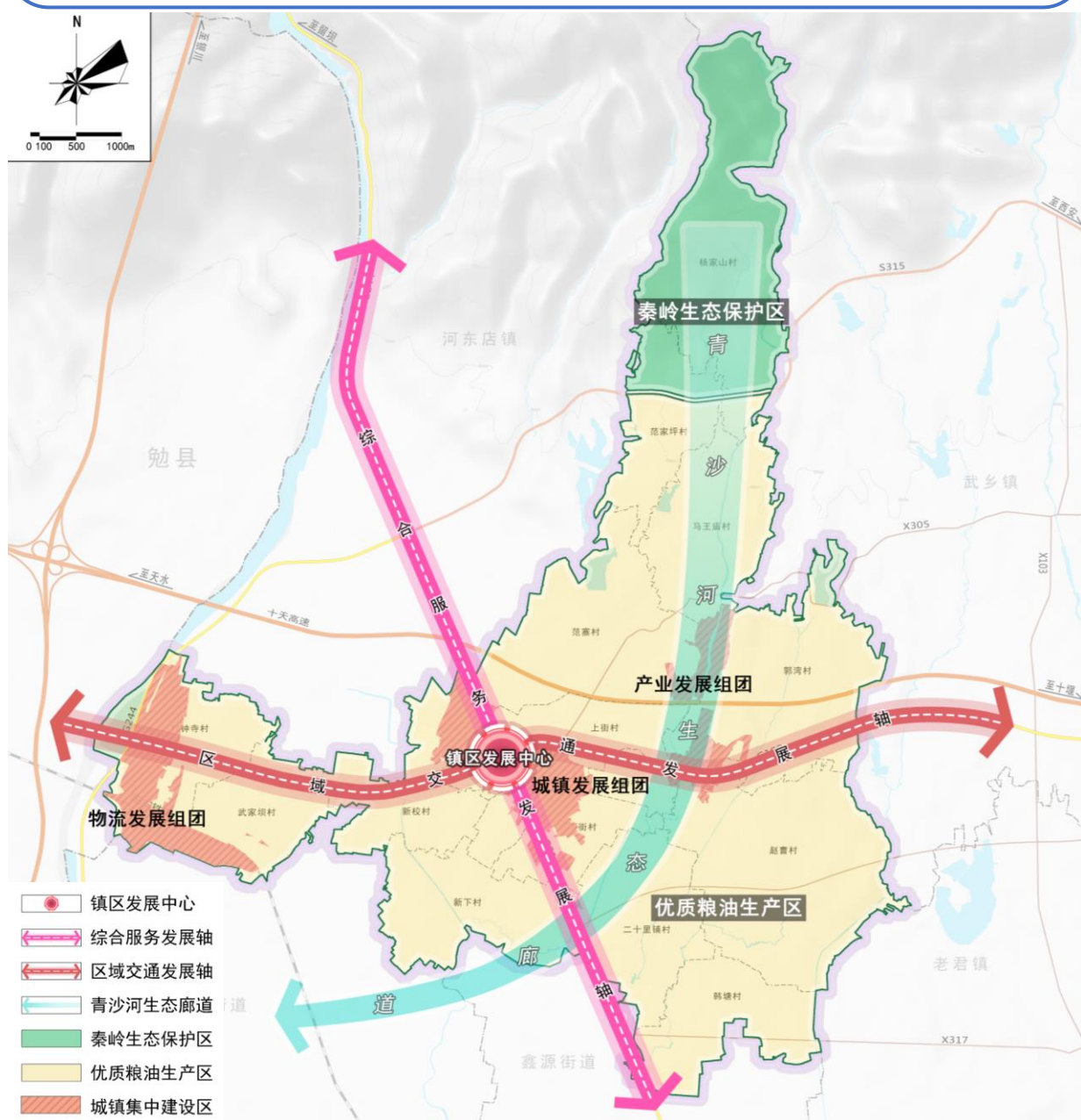
两区一廊道、两轴三组团

两区：秦岭生态保护区、优质粮油生产区

一廊道：青沙河生态廊道

两轴：综合服务发展轴、区域交通发展轴

三组团：城镇发展组团、产业发展组团、物流发展组团

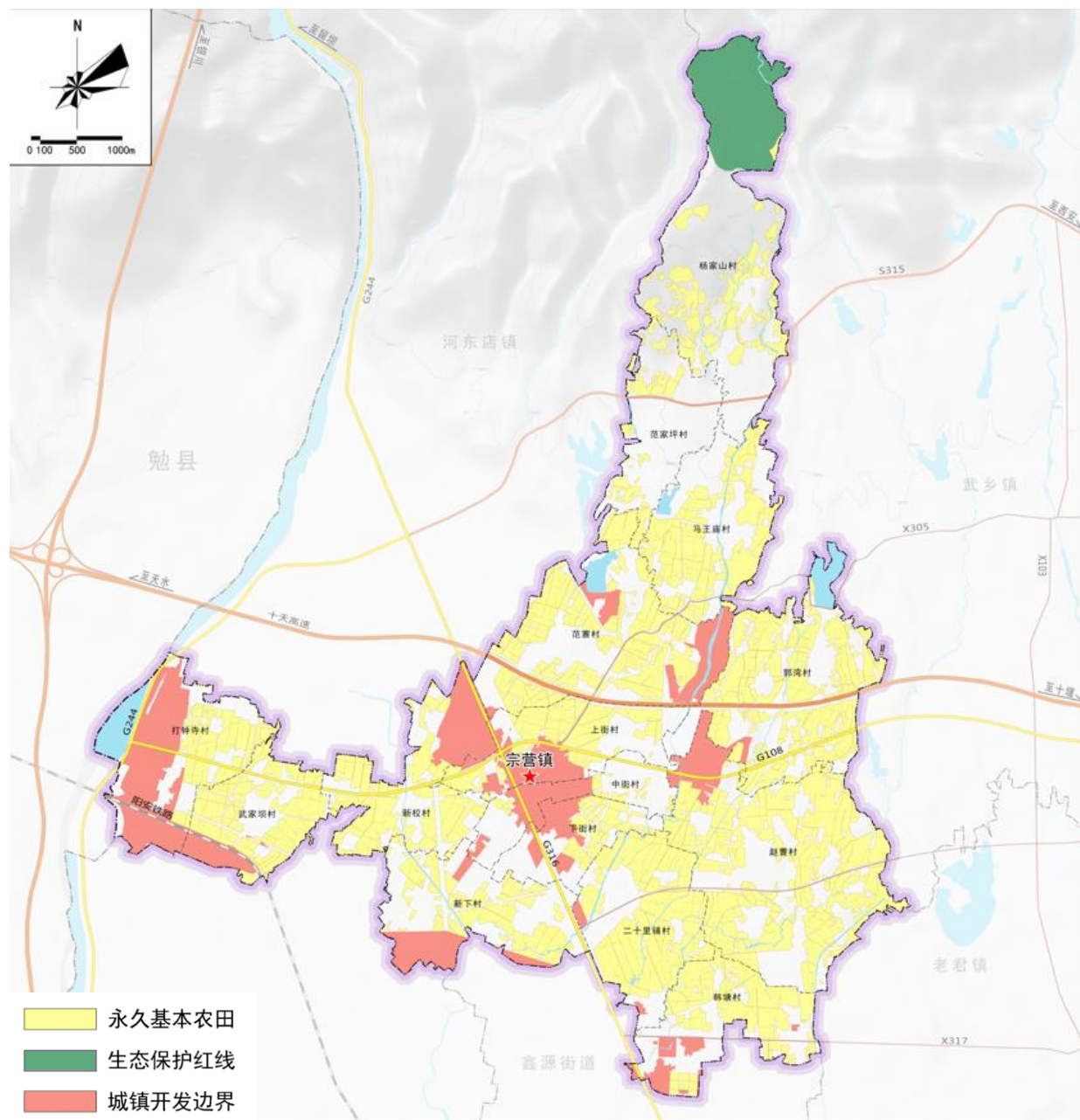


全域国土空间总体格局规划图

耕地和永久基本农田保护红线：耕地保护目标1597.78公顷（23966.68亩），永久基本农田保护红线1324.57公顷（19868.51亩）。

生态保护红线：生态保护红线面积113.31公顷。

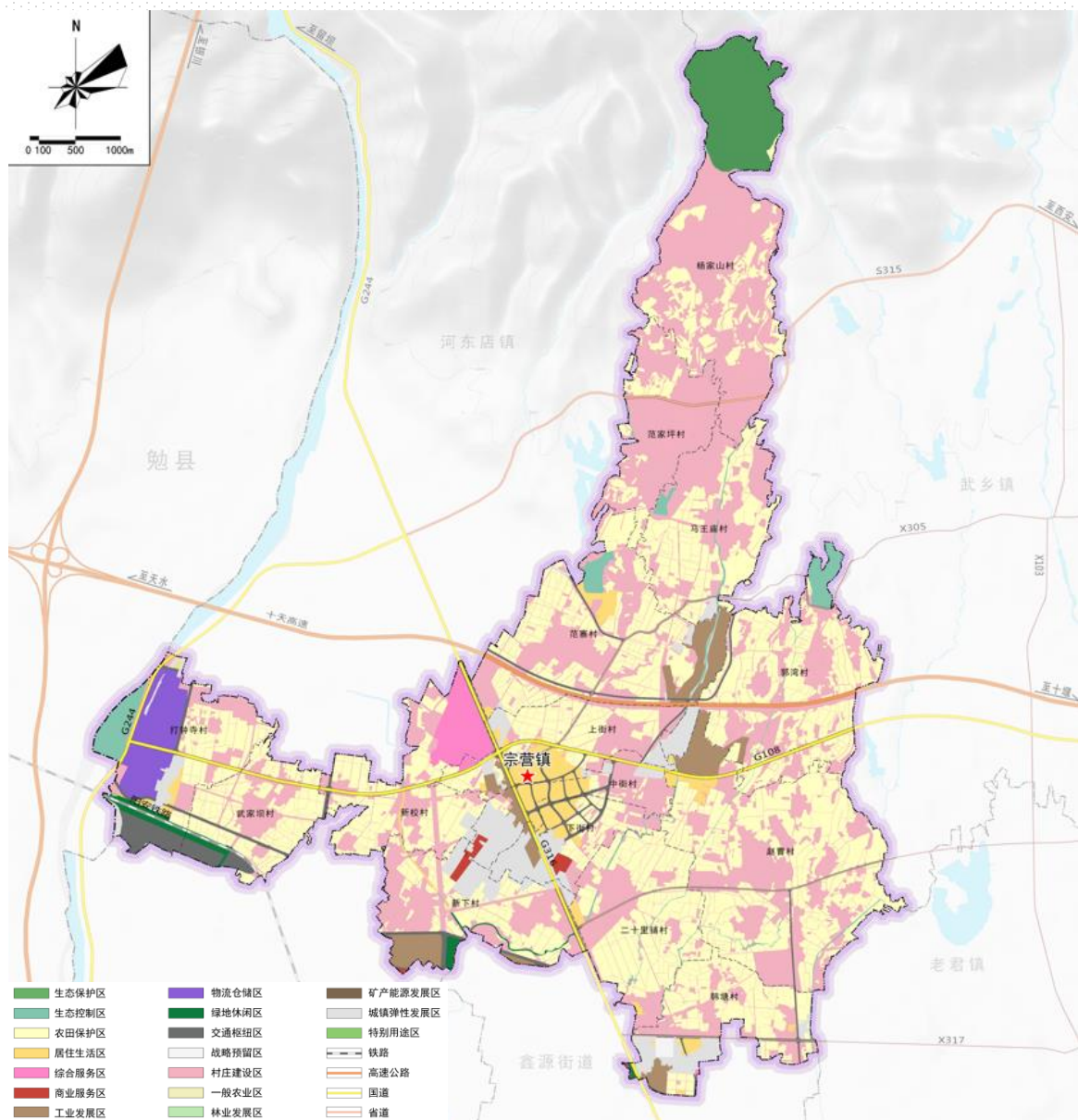
城镇开发边界：城镇开发边界面积556.30公顷，其中城镇集中建设区391.38公顷，城镇弹性发展区164.70公顷，特别用途区0.22公顷。



国土空间控制线规划图

统筹布局农业、生态、城镇等功能空间，加强全域全要素国土空间用途管制，细化落实上位规划确定的规划分区与管控要求，对镇域国土空间保护与利用做出总体安排和综合部署。

规划划定**生态保护区、生态控制区、农田保护区、城镇发展区、乡村发展区**等5类国土空间规划一级分区。

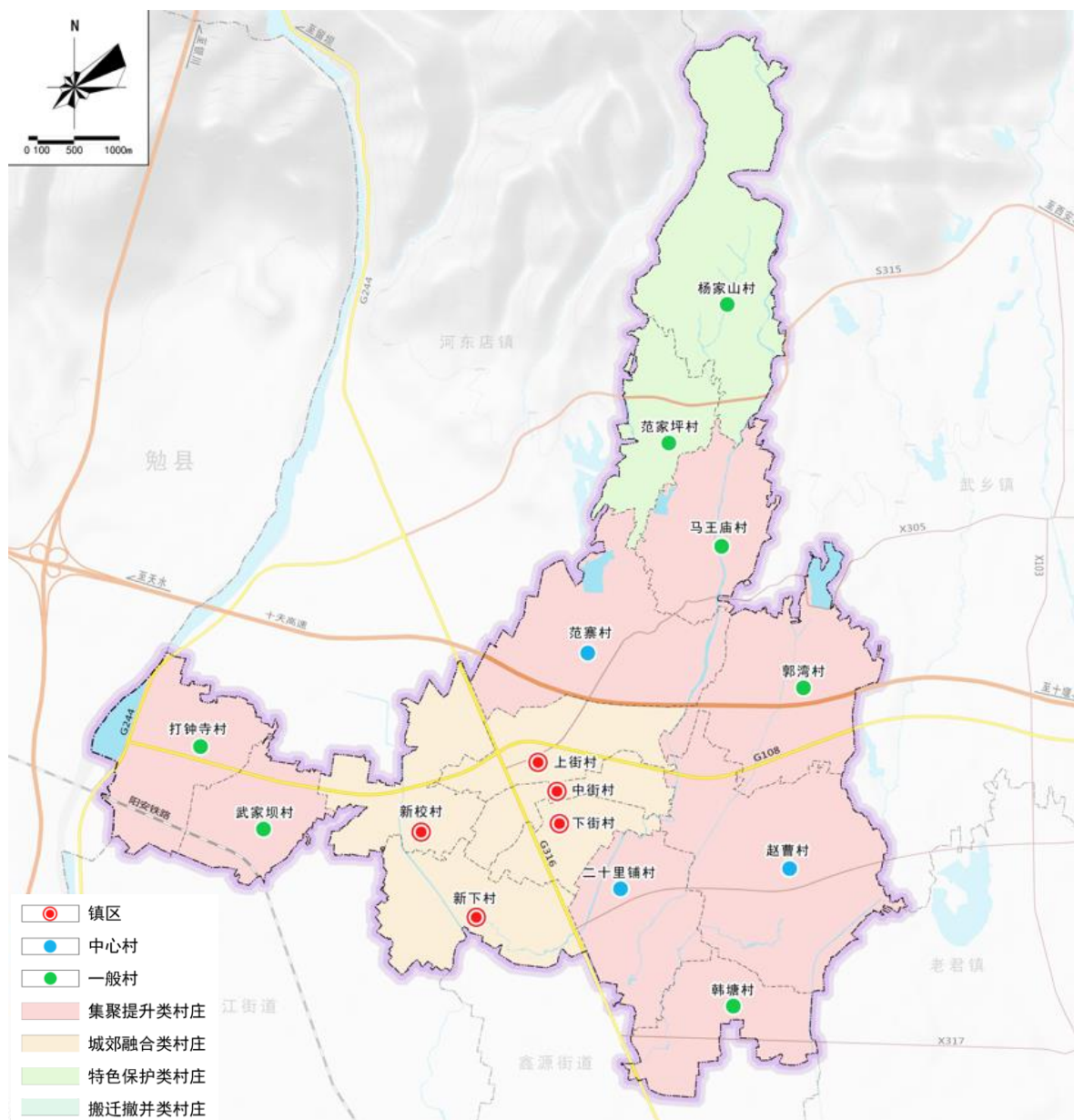


全域国土空间规划分区图

口优化城乡空间布局

镇村体系：引导镇村体系优化布局，综合考虑发展潜力与规划定位，形成“镇区-中心村-一般村”三级镇村体系。

村庄分类：明确村庄分类，分类引导村庄布局，宗营镇集聚提升类村庄8个，城郊融合类村庄5个，特色保护类村庄2个。



全域村庄布点规划图

□ 完善公共服务设施布局

分级分类配置各类公共服务设施，按照“镇-村”两级公服生活圈结构，引导公共服务向镇区、中心村集聚。分层级配置基础教育、医疗卫生、文化体育、社会福利设施，推进城镇要素共享、互通互融。

□ 加强历史文化保护

保护宗营镇历史建筑共17处，主要包括汉江机床有限公司俱乐部、汉江工具有限公司文体中心、汉江工具有限公司招待所、汉江工具有限公司行政楼等，建设年代在20世纪60年代-80年代之间。

□ 统筹资源开发利用保护

加快盘活存量建设用地，提高建设用地利用效率；切实推进造林绿化，加强湿地用途管控；严控用水总量，加强水源地保护，提高供水保障能力；优化矿产资源开发利用布局，有序推进矿产资源开发。

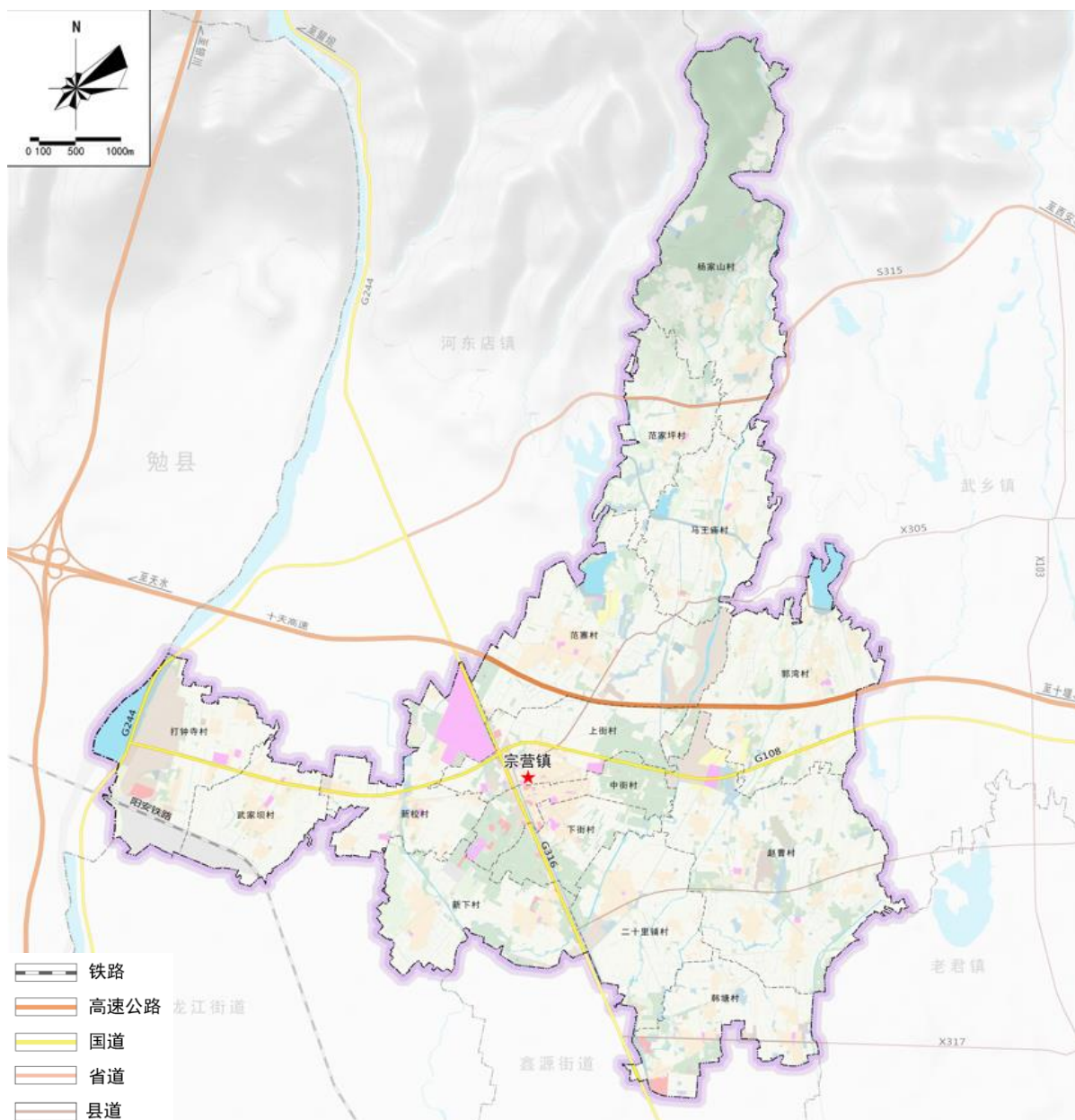
交通体系建设

铁路：阳安铁路、褒河站（货运），打造褒河公铁联运物流中心。

高速公路：十（堰）天（水）高速。

国省道：新108国道、国道316、国道244、省道315。

县道：文褒路、韩徐路。



全域综合交通规划图

□ 基础设施布局

**供水**

加强水源地管控；推动城乡一体化供水，城乡供水工程实现全覆盖，城镇供水普及率达到100%。

**污水**

优化排水体制；完善污水设施布局；预留雨水蓄滞空间和行泄通道。

**电力**

推动电源结构清洁化；完善输变电设施建设；明确电力走廊控制要求。

**通信**

扩大通信设施覆盖范围，推进光纤入户、优化无线网络覆盖，实现全域5G网络连续覆盖。

**燃气**

燃气气源以天然气为主，至2035年，宗营镇燃气实现全覆盖。

**供热**

提高供热普及率，镇区以集中供热为主，农村地区以分户供热为主。

**环卫**

建立“村收集-镇转运-区处理”的垃圾处理体系，建设城北垃圾转运站。

**邮政**

加强邮政基础设施建设，发展农村物流业，各村结合实际设置邮政服务点。

□ 综合防灾减灾体系建设

完善防洪排涝治理体系

规划镇区防洪标准为30年一遇，农村地区防洪标准为10年一遇。

提升抗震防灾能力

全域按地震烈度VII度设防，完善地震应急救援和应急避难设施系统，紧急避震疏散场所人均有效避难面积不小于1平方米。

明确消防设施布局

规划新建1处经开区消防站、1处危化品消防站。结合镇人民政府建立镇志愿消防队。其他行政村建立群众自防自救组织、农村义务消防队伍等，并配置一定数量的灭火器材和设施。

完善人防工程体系

构建“镇级—村级”两级人防体系，结合镇人民政府设置1处镇级人防指挥中心，各行政村建立指挥点。

提升公共卫生防疫标准

构建“镇级—村级”两级防疫体系，结合镇人民政府设置1处镇级应急救援指挥中心，各行政村设置1处村级应急救援指挥中心。

目标定位

康养研学地
城乡共美镇

人口规模

引导镇域人口逐步向镇区集聚，到2035年，镇区人口规模控制在1.7万人。

建设规模

至2035年，镇区城镇集中建设区面积为140.79公顷。

用地布局

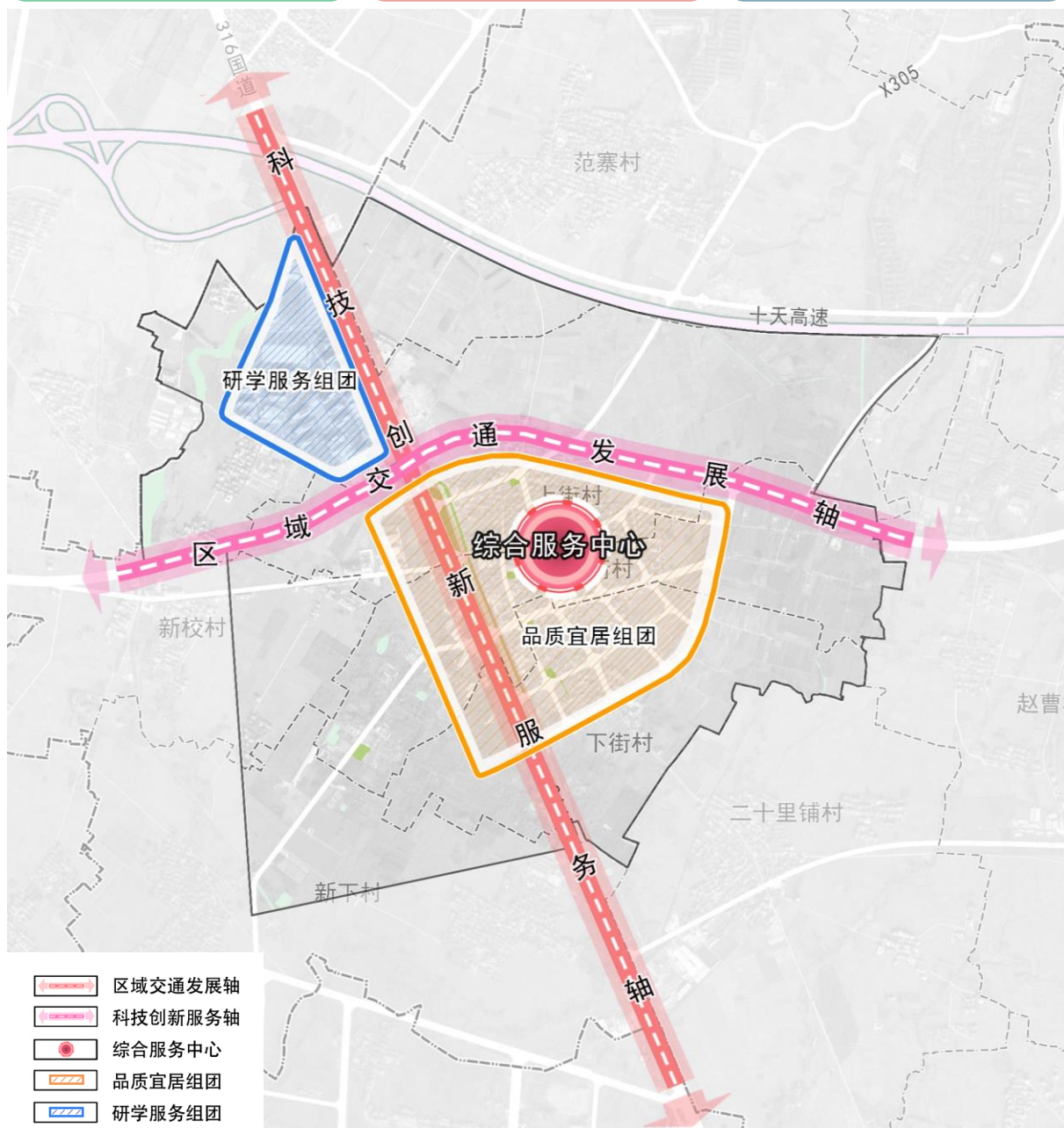
优化镇区用地布局，重点提升公共服务设施配置水平，合理规划产业用地，提升镇区活力。

构建“一心、两轴、两组团”的空间结构

一心
综合服务中心

两轴
科技创新服务轴
区域交通发展轴

两组团
品质宜居组团
研学服务组团



镇区空间结构规划图

强化组织领导

加强党的领导

把党的领导贯彻到国土空间规划编制实施全过程各领域各环节。

落实党委和政府国土空间规划管理主体责任

强化规划严肃性，规划一经批准，任何部门和个人不得随意修改、违规变更。

加强规划传导

对详细规划编制指引和传导

按照全域覆盖、边界闭合、上下贯穿、编管协同的原则，划定全域详细规划编制单元，指导单元层面和实施层面详细规划编制。

完善评估监测预警机制

