

**汉台区武乡镇
国土空间总体规划
(2021—2035年)**

草案公示

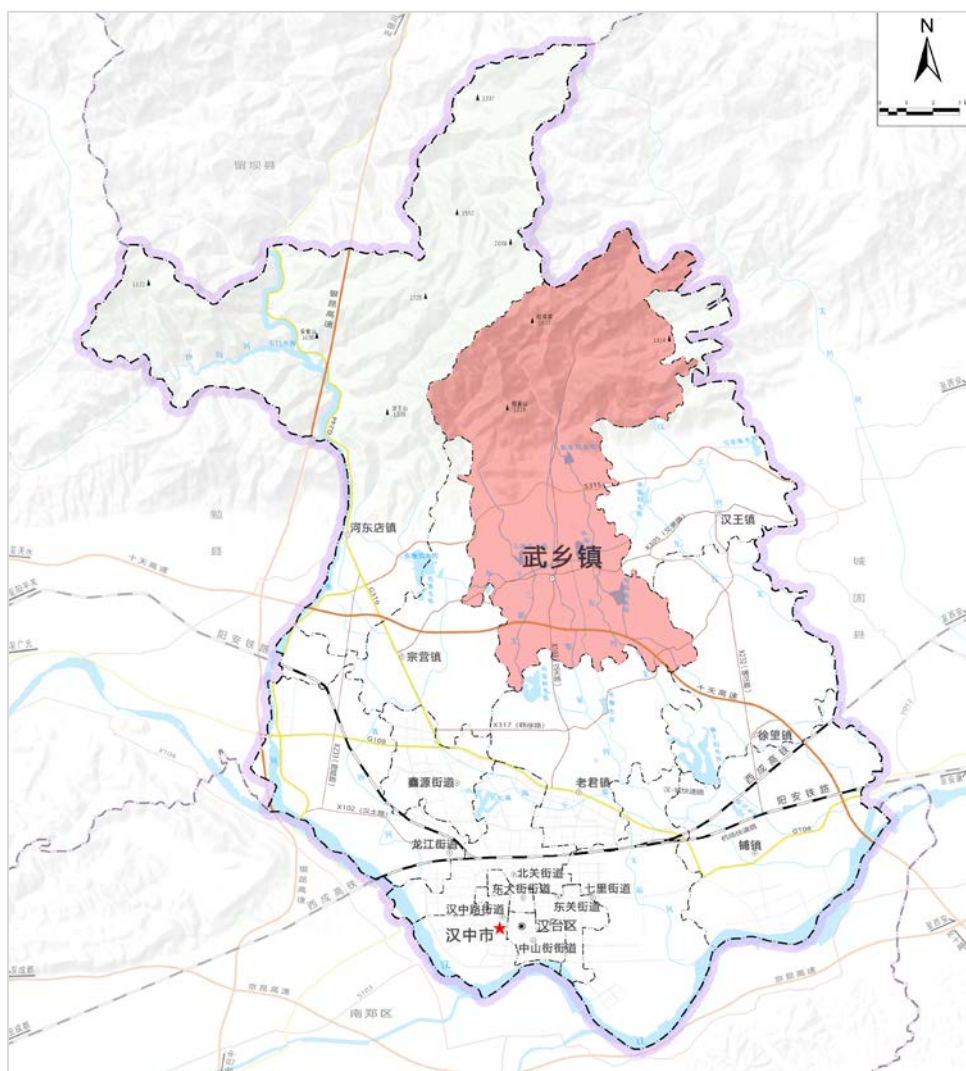
武乡镇人民政府

01

规划范围与期限

规划范围：分为**全域**和**镇区**两个层次。全域规划范围为武乡镇行政辖区内全部国土空间，总面积**9735.32公顷**。镇区规划范围为镇政府驻地的城镇开发边界范围。

规划期限：规划期限为**2021-2035年**，规划基期为**2020年**，近期目标年为2025年，远期目标年为2035年。



规划范围及区位图

落实陕西省、汉中市、汉台区发展战略，以建设“陕西省重点示范镇”为统领，履行使命担当，打造“**陕西省乡村振兴示范镇、陕西省生态镇、陕西省旅游特色名镇**”。

陕西省乡村振兴示范镇

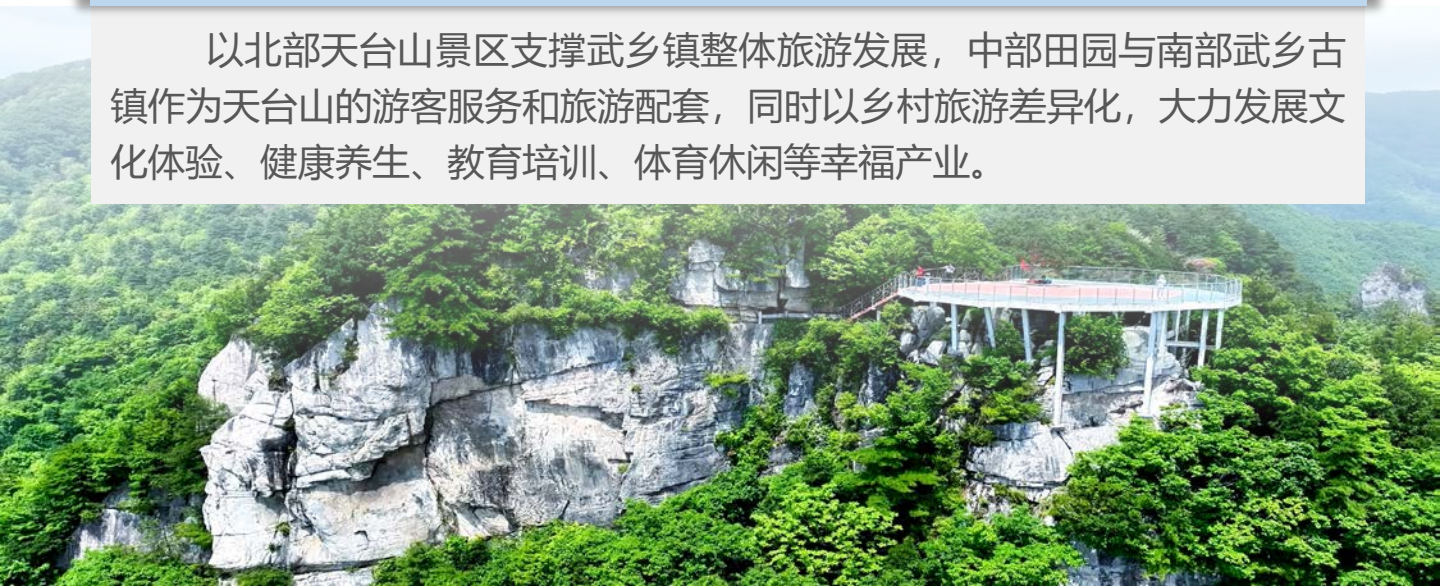
稳定粮油生产，加快果、渔等特色产业生态循环种养基地建设，保护和传承历史文化遗产和风貌特色，加强秦岭生态保护，建设标准化旅游景区，完善基础设施和公共服务设施，提升镇区承载能力，全面推进农旅融合，打造一批乡村振兴示范村、示范农业园区。

陕西省生态镇

加强秦岭山地生态保护和修复，全面加强水土保持、水源涵养和生物多样性保护。强化秦岭河流水源地保护，加强河流、沟道、水库等水系连通，确保优越的秦岭生态得到永续保护。

陕西省旅游特色名镇

以北部天台山景区支撑武乡镇整体旅游发展，中部田园与南部武乡古镇作为天台山的游客服务和旅游配套，同时以乡村旅游差异化，大力发展文化体验、健康养生、教育培训、体育休闲等幸福产业。



一屏四廊，两心三轴，两区多园

一屏：秦岭生态屏障

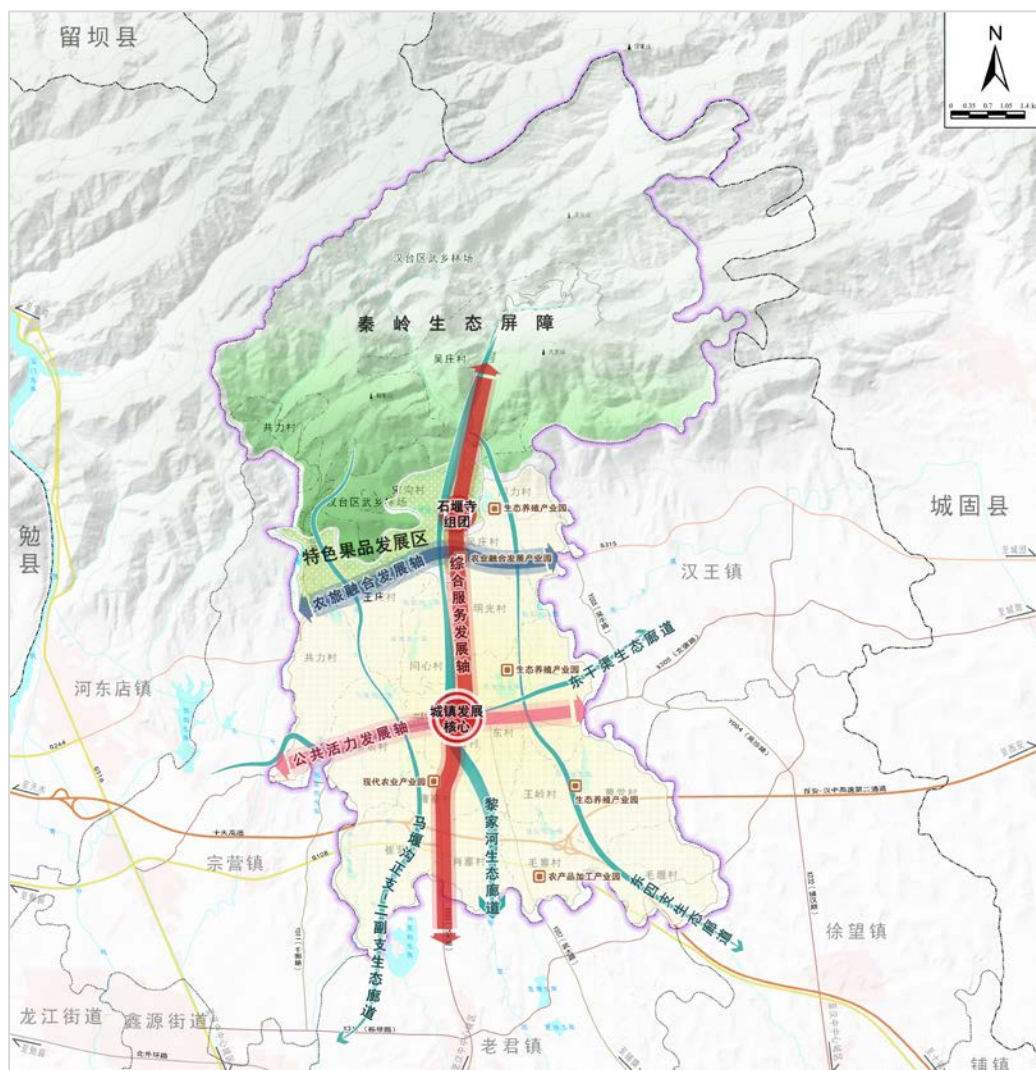
四廊：黎家河、东干渠、马堰沟正支-二副支、东四支四条重要沟道

两心：镇区发展主中心和石堰寺组团发展次中心

三轴：综合服务发展轴、农旅融合发展轴、公共活力发展轴三条空间发展轴

两区：特色果品发展区和优质粮油生产区

多园：多类型农业园区



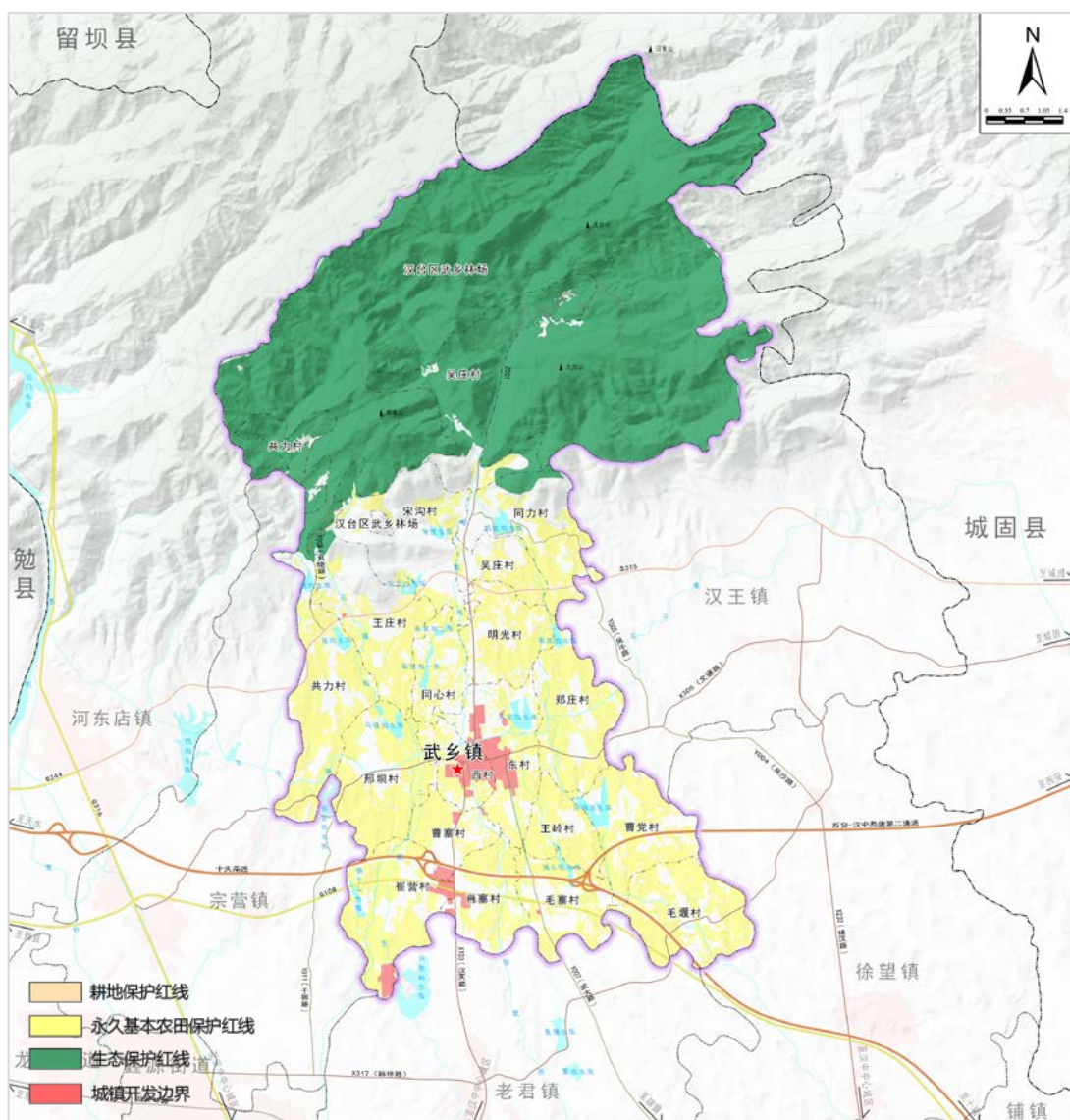
国土空间总体格局规划图

耕地和永久基本农田保护红线：耕地保护目标2629.11公顷（3.94万亩），永久基本农田保护红线面积2446.27公顷（3.67万亩）。

生态保护红线：生态保护红线面积4751.89公顷（7.13万亩）。

城镇开发边界：城镇开发边界面积148.79公顷（0.22万亩），其中城镇集中建设区110.66公顷，城镇弹性发展区38.13公顷。

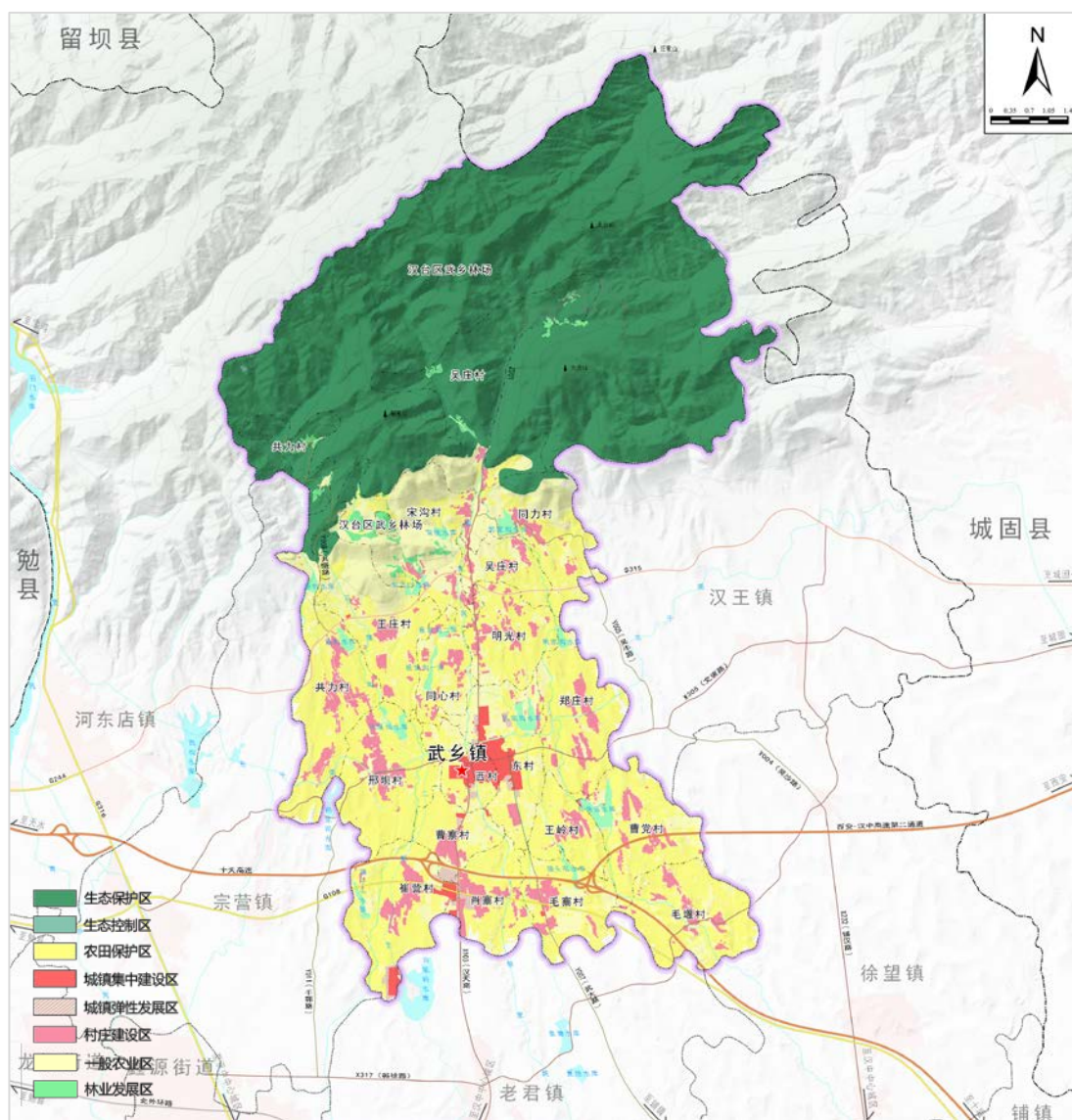
其他重要控制线：落实上位规划划定的洪涝风险控制线和历史文化保护线，划定村庄建设边界。



国土空间控制线规划图

统筹布局农业、生态、城镇等功能空间，加强全域全要素国土空间用途管制，细化落实上位规划确定的规划分区与管控要求，对镇域国土空间保护与利用做出总体安排和综合部署。

规划划定**生态保护区、生态控制区、农田保护区、城镇发展区、乡村发展区**等5类国土空间规划分区。

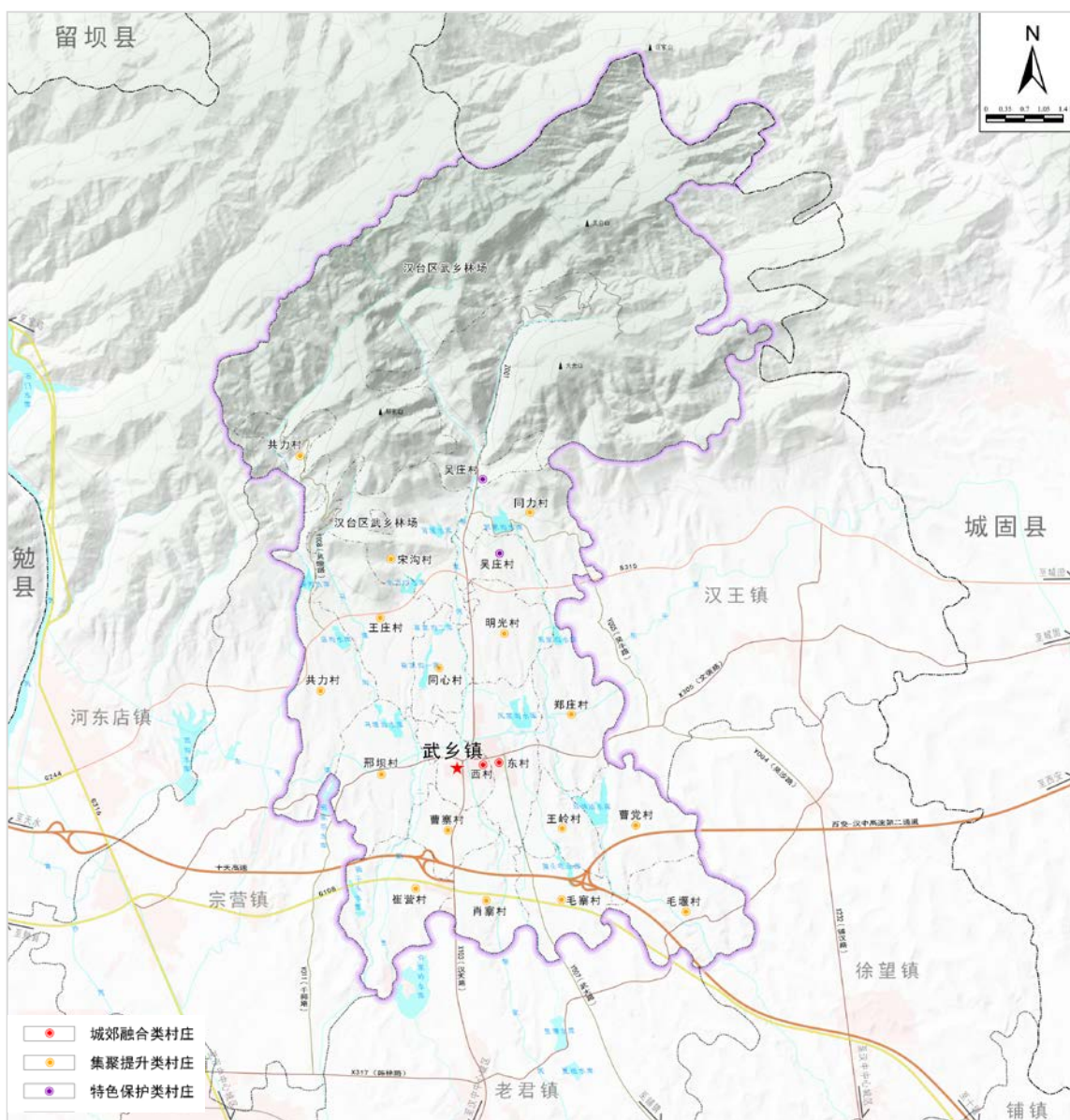


国土空间规划分区图

分类引导村庄布局

镇村体系：引导镇村体系优化布局，综合考虑发展潜力与规划定位，形成“镇区-中心村-一般村”三级镇村体系。

村庄分类：明确村庄分类，分类引导村庄布局，武乡镇集聚提升类村庄15个，城郊融合类村庄2个，特色保护类村庄1个。



村庄布点规划图

□ 优化产业空间布局

古镇文化度假区

镇区重点发展两汉三国文化旅游，开发东湖度假片区，完善食住行游购娱设施，成为整个全镇综合服务中心。

中部田园休闲区

以中部田园景观为基础，融入文创、游乐、度假元素，提升凤家沟风景区、武乡荷园、油菜艺术花田，建设武乡假日农园，打造田园休闲度假产品。

特色果品发展区

镇域西北部优化柑桔、猕猴桃等果品种植产业、旅游观光产业布局，建设柑桔休闲观光基地。以桔园为核心元素，推动农业旅游、休闲旅游联合发展，展现桔园风光。

北部山地游乐区

北部依托天台山优势资源发展生态休闲旅游，提升各项旅游服务设施，加速天台山—哑姑山风景区发展。

□ 完善公共服务设施布局

分级分类配置各类公共服务设施，按照“镇-村”两级公服生活圈结构，引导公共服务向镇区、中心村集聚。分层级配置基础教育、医疗卫生、文化体育、社会福利设施，推进城镇要素共享、互通互融。

□ 加强历史文化保护与风貌塑造

落实全镇**3处**文物保护单位历史文化保护线，推动古树名木保护。结合武乡镇自然地理格局、镇村空间形态和地方历史文化特色，总体风貌定位为“**两汉三国文化生态休闲古镇**”。

□ 统筹资源开发利用保护

加快盘活存量建设用地，提高建设用地利用效率；切实推进造林绿化，加强湿地用途管控；严控用水总量，加强水源地保护，提高供水保障能力；优化矿产资源开发利用布局，有序推进矿产资源开发。

□ 实施国土综合整治与生态修复

森林保护与抚育



在镇域北侧的浅山丘陵和中山区天然林采取全面保护，提高天然林水源涵养和水土保持功能。

水环境和水生态修复



对镇域黎家河等重要支流实施综合治理，郭家沟水库、凤家沟水库、马堰沟水库等水库和坑塘重点加强塘库清淤、防护设施改造。

农用地整治



统筹推进高标准农田建设、农用地整治工程、宜耕后备土地资源开发工程。

建设用地整治



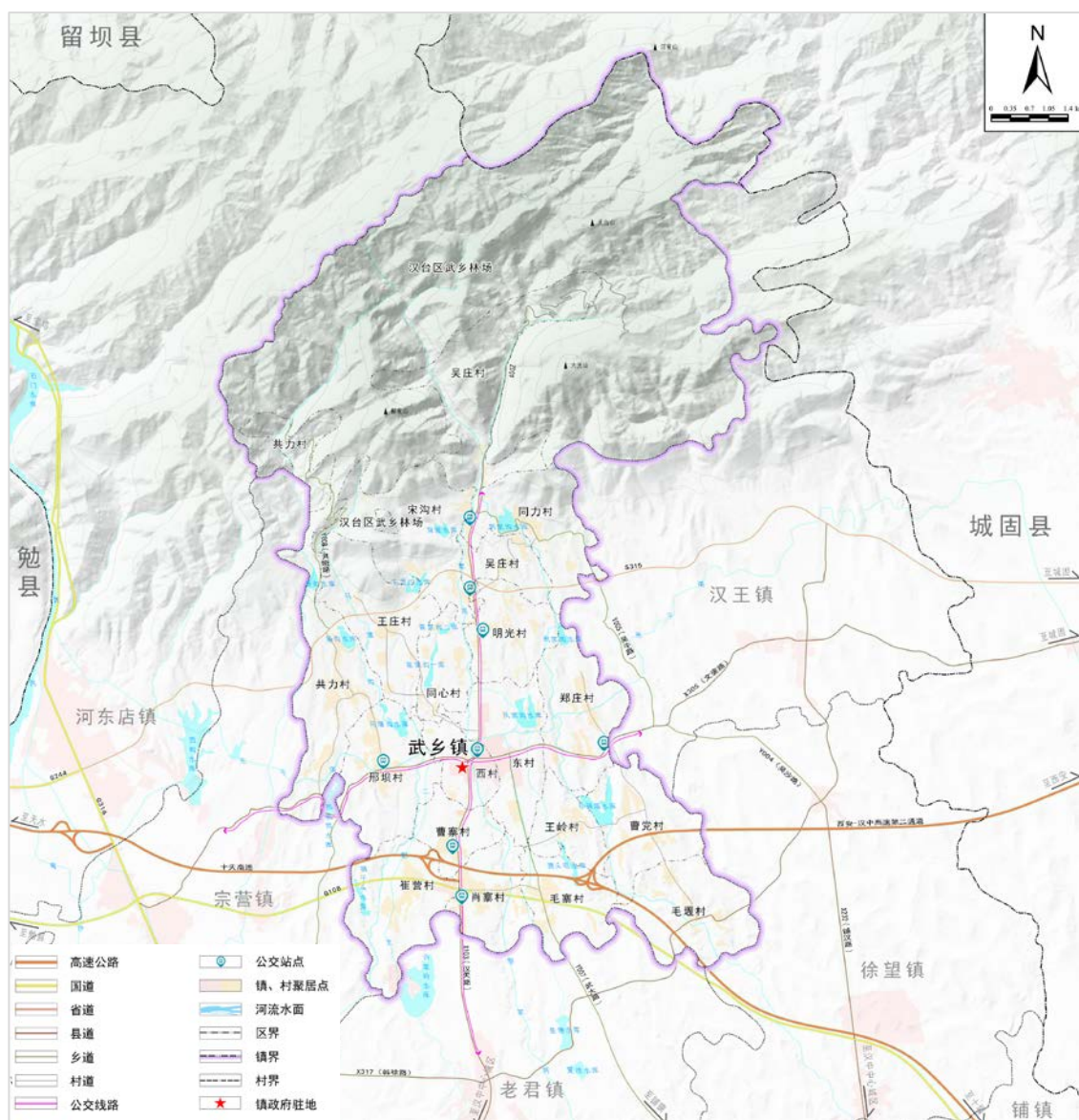
在全镇范围内实施农村建设用地整治工程和农村人居环境整治，积极盘活闲置、废弃宅基地，引导村庄建设用地减量化。



交通体系建设

构建“一纵四横三支”公路网络主骨架。“一纵”为汉天路（县道103-Z001）；“四横”为十天高速、国道108、省道315、县道305；“三支”为乡道005、乡道007、乡道008。

完善农村道路体系。提升共力村-邢坝村、王庄村-同心村、吴庄村-同力村、郑庄村-曹党村-毛堰村、王岭村-曹党村、肖寨村-毛寨村等村道。



综合交通规划图

□ 基础设施布局

**供水**

加强水源地管控；推动城乡一体化供水，城乡供水工程实现全覆盖，城镇供水普及率达到100%。

**污水**

优化排水体制；完善污水设施布局；预留雨水蓄滞空间和行泄通道。

**电力**

推动电源结构清洁化；完善输变电设施建设；明确电力走廊控制要求。

**通信**

扩大通信设施覆盖范围，推进光纤入户、优化无线网络覆盖，实现全域5G网络连续覆盖。

**燃气**

燃气气源以压缩天然气为主，液化石油气瓶装供应为辅，完善燃气输配系统。

**供热**

提高供热普及率，镇区以集中供热为主，农村地区以分户供热为主。

**环卫**

建立“村收集-镇转运-区处理”的垃圾处理体系，各行政村至少设置1座公厕。

**邮政**

加强邮政基础设施建设，发展农村物流业，各村结合实际设置邮政服务点。

综合防灾减灾体系建设

完善防洪排涝治理体系

构建标准适度的防洪排涝体系，镇区防洪标准为20年一遇，农村地区防洪标准为10年一遇。推动黎家河堤防建设。

加强地质灾害防治

全面开展地质灾害综合防治体系建设，实施地质灾害综合治理，明确灾害防治措施，降低灾害风险，减少生命财产损失。

提升抗震防灾能力

全域按地震烈度VII度设防，完善地震应急救援和应急避难设施系统，紧急避震疏散场所人均有效避难面积不小于1平方米。

明确消防设施布局

完善消防灭火检测及救援指挥体系，在镇区规划新建一处二级乡镇专职消防站。结合武乡镇消防救援站物资力量，规划一处森林应急救援直升机停机坪

完善人防工程体系

构建“镇级-村级”两级人防体系，镇区结合人民政府所在地设置人防指挥中心一处，各村建立指挥点。

提升公共卫生防疫标准

建立层级明确的“镇级-村级”两级卫生防疫体系，结合镇卫生院设置一处防疫应急集中隔离设施。

城镇性质

汉台区北部以商业服务、旅游服务功能为主的
田园宜居小镇

人口规模

引导镇域人口逐步向镇区集聚，到2035年，镇区人口规模控制在1.08万人。

建设规模

到2035年，镇区城镇集中建设区面积为87.94公顷（部
下发城镇开发边界）。

用地布局

优化镇区用地布局，重点提升公共服务设施配置水平，
合理规划产业用地，提升镇区活力。

强化组织领导

加强党的领导

把党的领导贯彻到国土空间规划编制实施全过程各领域各环节。

落实党委和政府国土空间规划管理主体责任

强化规划严肃性，规划一经批准，任何部门和个人不得随意修改、违规变更。

加强规划传导

对详细规划编制指引和传导

按照全域覆盖、边界闭合、上下贯穿、编管协同的原则，划定全域详细规划编制单元，确定单元类型、主导功能及指引内容，指导单元层面和实施层面详细规划编制。

完善评估监测预警机制

